

- 防范留守儿童问题化的特征分析
 - ---以河北为例

- 河北大学人口研究所 翟晓燕

留守人口问题的认识

- 留守是一种阶段性生存状态，而不是长久属性，不能作为身份和标签。
- 留守儿童被“污名化”的倾向比较明显，进而使得留守儿童出现歧视知觉，从而变得敏感消极甚至冲动。

河北省留守儿童的调查方案

- 本课题留守儿童的定义，本研究界定的留守儿童的范畴界定严格，选取了狭义的留守儿童的定义：父母双方为农村户口且均离开户口所在地六个月以上的在家的儿童。
- 通过理论研究，首先确定留守人口的概念界定，做出由此推算河北省留守人口数量的短表形式的调查问卷。其次，针对研究重点，在短表的样本点按抽样规则和比例抽取长表样本做留守人口生活状况的深入调查。

河北省留守儿童调查方案

- 河北省农村地区留守人口调查问卷由短表和长表组成。短表有10位家庭成员情况登记问卷组成，包括家庭成员的基本信息，家庭成员的关系，就业状况，是否外出等指标组成。短表抽样原则本次抽样根据地市、县级贫困属性和村级地理属性分层，抽样比为1%。短表主要调查了解全省留守人员的数量、结构、素质、分布。选取425个村为单位作为样本点。由此推算河北省留守人员的数量、分布、结构、素质。

河北省留守儿童的研究内容

- 确定三类留守人员的三个方面研究方向。设计以河北省农村留守人口生存状况的调查长表设计调查。
- 留守儿童研究方向：身体状况、心理情感、学习教育状况、监护人和外出务工人员对其的生活状况的不同的影响方面。

河北省留守儿童的研究实施

- 长表主要深入调查留守人员的生活状况，以上述理论研究确定的方向设计的生活状况的各个方面为调查指标的调查问卷。从留守短表425个样本点中，按比例分层随机抽取35个村为单位作为留守调查长表的样本，抽样比为0.84%。
- (二) 调查实施
- 调查有计生委组织各市县计生委干部及基层工作人员组成调查队伍。深入河北省样本点进行调查。问卷短表回收68616份短表，长表回收7271份。

(三) 留守儿童

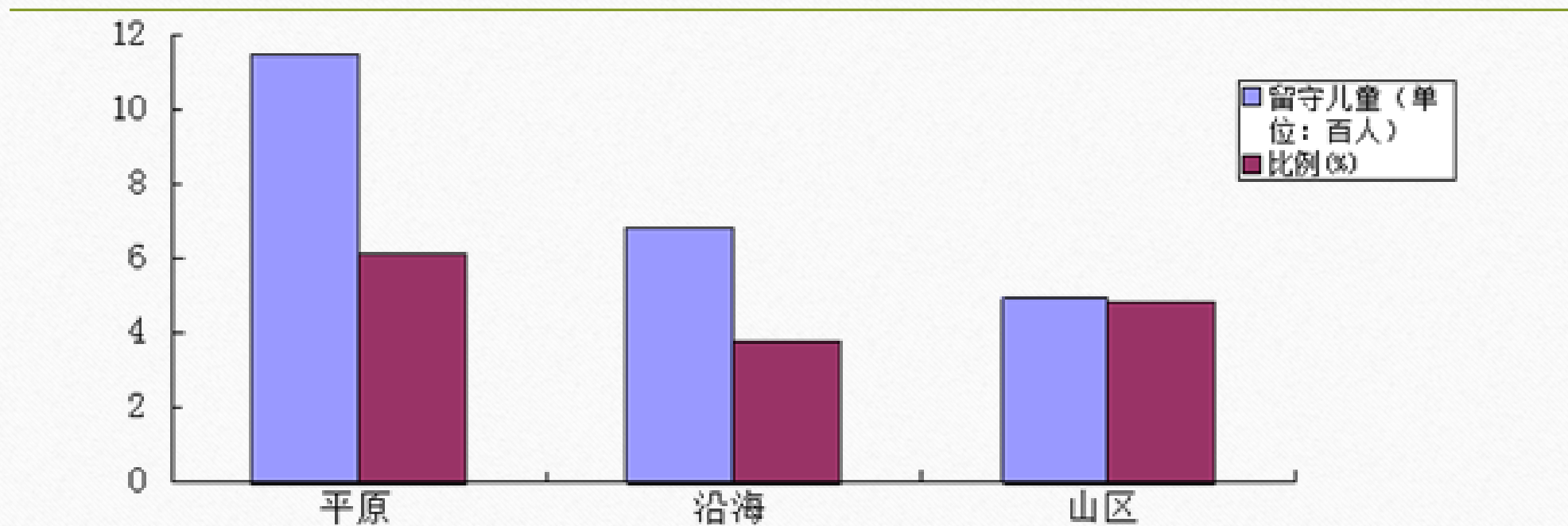
1. 留守儿童以地区划分的数量比例分布

	石家庄	唐山	秦皇岛	邯郸	邢台	保定	张家口	承德	沧州	廊坊	衡水
留守儿童数	360	213	138	167	673	454	19	16	99	96	74
农村儿童数	7631	7002	1681	4890	5269	10378	318	275	4972	3990	863
比例	4.72	3.04	8.21	3.42	12.77	4.37	5.97	5.82	1.99	2.41	8.57

河北省留守儿童按地理属性划分的分布

	平原	沿海	山区
留守儿童	1146	681	496
农村儿童	18779	18172	10318
比例	6.10	3.75	4.81

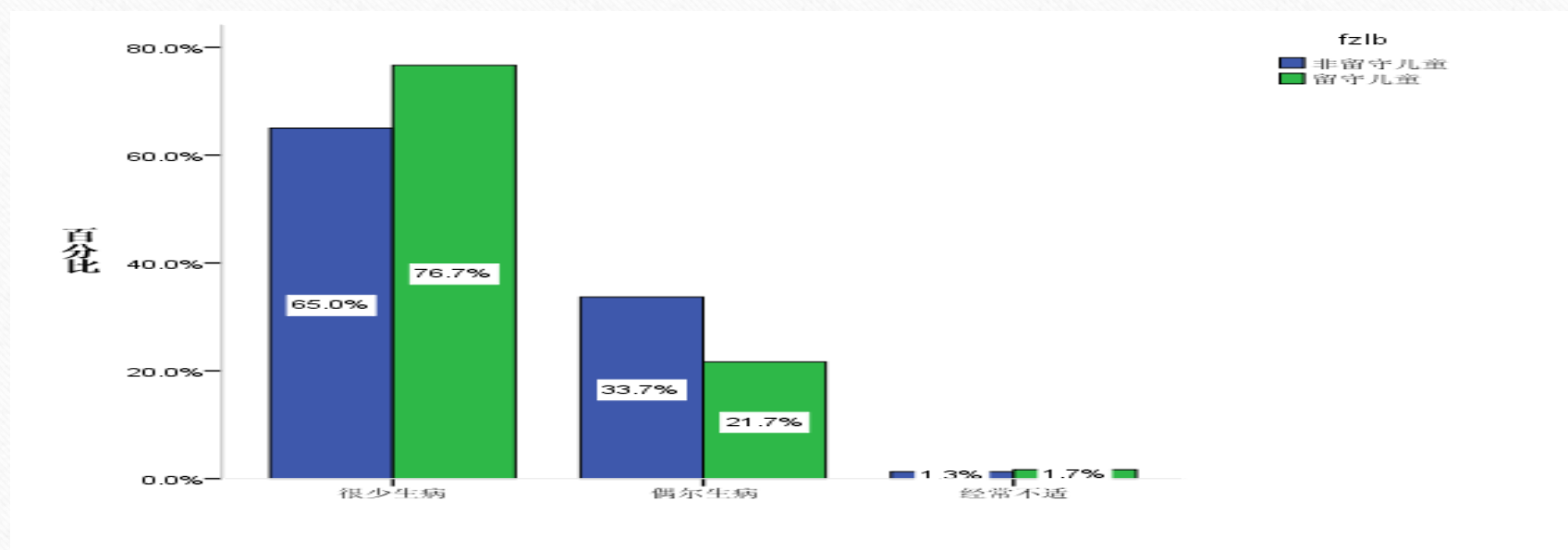
河北省按地理属性分布的留守儿童数量图



河北省留守儿童生活状况的特征分析

- 身体
- 心理
- 学习
- 留守起始年龄

留守儿童的身体状况呈现特征



留守儿童的身体状况呈现特征

- 我们可以看到大部分儿童自评大概70%左右都是很少生病，留守儿童比例高出非留守儿童11.7%，但在经常感到不适，其中留守儿童比例略高。说明健康状况上，留守状态出现了特征化，并且由于自评因素，出现可能由于主观因出现的无法确定性。但可以看出，该方面由于留守的因素，出现了分化的特征。

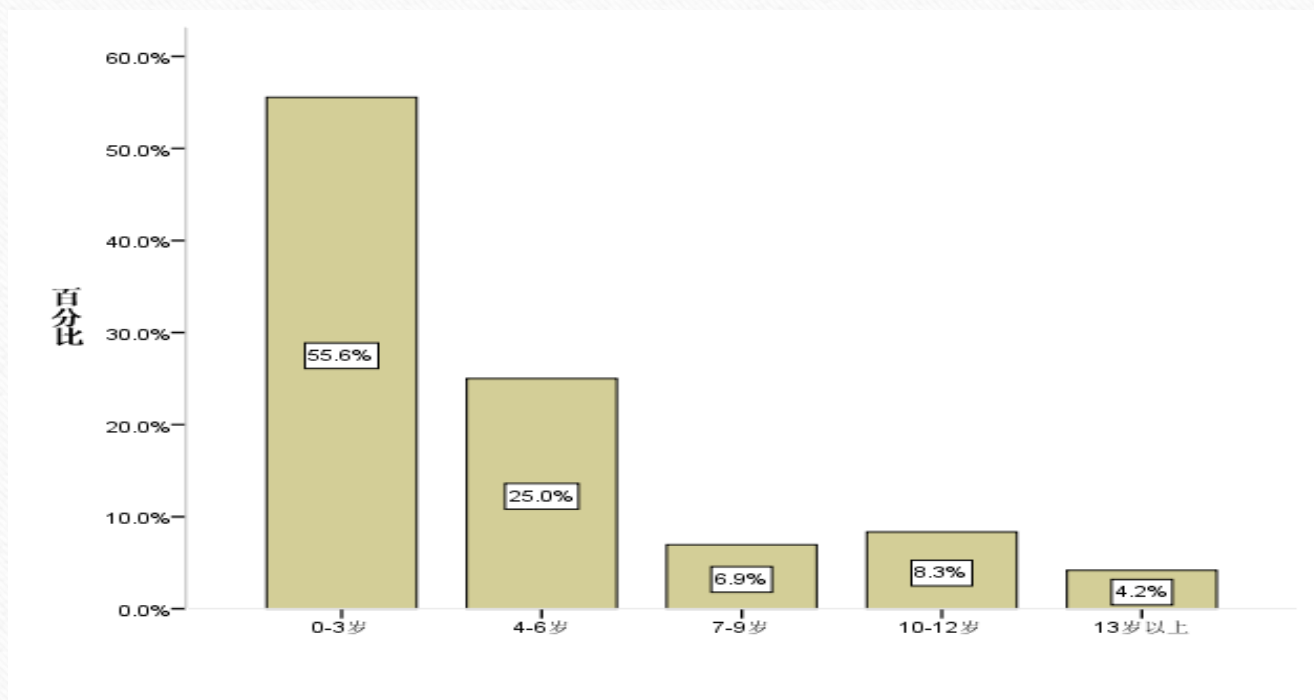
留守儿童的心理呈现特征化

- 调查发现留守儿童和非留守儿童存在的差异。大概有95%以上的非留守儿童都不会感到孤单或者害怕，而留守儿童没有感觉孤单或害怕的只有不到80%，有不到5%的非留守儿童会感到孤单或害怕，而有20%以上的儿童会感到孤单或害怕。这说明在心理状况上面，留守状况因素会影响到部分儿童群体的心理状况。

留守儿童学习成绩不具有特征化

- 学习成绩是反映儿童学习状况的一项重要指标。调查设计问题“你在学校学习成绩属于？”选项1、2、3分别表示中等以上、中等、中等以下，选项数值由低到高表示学习成绩越来越差。通过上述设计我们将此定类问题数量化，这样就可以对留守和非留守儿童学习成绩均值进行比较。在此基础上，运用独立样本t检验方法检验留守与非留守儿童在此问题上是否有显著差异。

农村留守儿童留守起始期具有特征化



留守起始年龄/你感到孤独或害怕吗

0-3岁

4-6岁

7-9岁

10-12岁

13岁及以上

没有

68.4%

80%

75%

80%

100%

有

31.6%

20%

25%

20%

0

河北省留守儿童留起年龄与心中最重要的人交叉分析结果

重要人/留起始龄	0-3岁	4-6岁	7-9岁	10-12岁	13岁及以上
爸爸妈妈	61.6%	76.9%	75%	83.3%	100%
外祖父母	38.3%	15.4%	25%	16.7%	0
老师	0	7.7%	0	0	0

河北省总体留守儿童的特征

- 由此可见，留守状态常态化中正向特征可以对于一些儿童的自我精神的独立或者自评高估，形成自我管理的精神成长。常态中学习效果分析说明儿童学习稳定性，留守不具有相关性。
- 在主观的心理层面研究中，确实发现留守成为儿童自我情感的影响因素。特别是心理感受、成长陪伴、童年心理上，特征化呈现负向特征，留守确实可成为直接导致的因素，容易问题化。

燕山太行山集中连片贫困地区留守儿童调查

- 2015年，调查100位保定地区的贫困地区的留守儿童，组织了童梦同行的夏令营活动，进行了调查和个案研究。
- 张家口，承德等山区的留守儿童的生活状况的调查

贫困留守儿童特征

- 家庭特征：核心家庭关系的破裂
- 儿童特征：留守与困境的交织

-
- 问题儿童的教育方面，阿德勒提出“问题”的本质之一在于或多或少地与社会隔离，这时教育便不能直接地改变儿童的生活风格。
 - 问题儿童的“问题”在学校很容易暴露出来。教师们教育误区就在于他们总是注意到问题儿童的表象和征兆。

-
- 留守儿童不是问题儿童的代名词,“留守儿童”的教育不是一种“帮教”性质上的“扶差”教育,它的基点是预防性的
 - 问题儿童和留守儿童是两个完全不同的范畴群体。问题儿童是发生“处理生活问题上”没有在正确的方向上的状态。这种状态是形成的,各种因素导致的儿童偏离方向的内在状态形成,从而导致的结果或表现出来。我们关注留守儿童是留守儿童处于留守的生活状态,这种状态可以亲子分离的因素的导致形成的外在的生活状态,暂时或者较长。是外在社会因素所致形成的外在的一种生活状态。

结论

- 作为当境变革中未成年人口,儿童年龄组人口群体本身属于弱势群体。这个年龄时期有不稳定性。关注留守儿童群体,特别是贫困地区该群体生活特征,防范出现“问题”倾向的方面,使留守现实不能变为问题现实的催化剂和加速剂,防范留守儿童转变为问题儿童。